

2026

國立虎尾科技大學 資訊工程科

Department of Computer Science and Information Engineering



2024 資訊工程科

- 一、國立虎尾科技大學資訊工程科簡介
- 二、資訊技能課程規劃
- 三、全學年校內外實習
- 四、專業技能培訓
- 五、校外資訊競賽
- 六、校園生活環境
- 七、為何來念虎科大資工科



一、國立虎尾科技大學 資訊工程科簡介

設立目標

工程師

配合國家新興的物聯網與AI等科技產業之推動，並因應智慧機械、智慧農業等相關產業的快速發展，本科畢業生可填補中階資訊技術人才的缺口，**孕育具創意思考與務實致用能力之資訊科技領域的工程師為主要目標。**

技術

達成十二年國教科技領域的需求及目標，同時訓練具產業競爭力的**資訊技術人才**。

產學合作

推動**校外實習**與**產學合作**，讓學生的專題可結合學校與業界需求，提升學生就業能力，並鼓勵學生參加創意及實作的專題競賽，提升競爭力。

校外實習



wistron
緯創資通

工業技術研究院
Industrial Technology
Research Institute

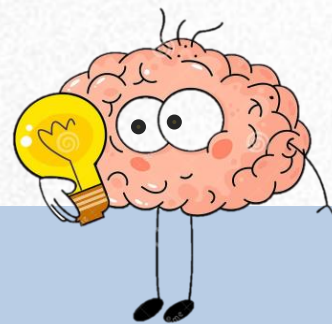
鼎新電腦

ASE GROUP
日月光集團

Accton
智邦科技

SYSTEMEX
精誠資訊

系務發展



● 沿革

- 91年8月核准成立資訊工程系
- 97年8月核准成立資訊工程系碩士班
- 99學年度教育部科大評鑑榮獲第一等
- 108學年度通過IEET工程教育認證週期性審查
- 109年8月核准成立**五專資訊工程科**
- 學制調整與規劃
 - 98學年度起日二技停招
 - 104學年度起進修推廣部二技停招

師資陣容

- 目前招生狀況(共計15班)

- 日間部五專5班
- 日期部四技8班 (每年招2班)
- 碩士班2班(每年招1班)

- 師資結構

- 21名教師(教授9名、副教授9名、助理教授3名)
- 專任教師全部均具有博士學位

空間規劃

- 綜三館目前共有 25 間實驗室/研討室
 - 教學型實驗室(教室)有 5 間。
 - 研究型實驗室有 18 間。
 - 1 間資工系機房，提供學生實習網路管理之用。
 - 1 間研討室，提供師生專題討論空間。
- 跨領域實作館：普通教室 1 間、數位邏輯實驗室 1 間。(五專學生專用)
- 科學研究中心：普通教室 1 間、電腦教室 1 間。(五專學生優先)

綜三館【第三綜合工程館】



教學型教室



BGC0614多功能教學實驗室 (89人)



BGC0601系統設計實驗室 (68人)



BGC0513生物資訊實驗室 (64人)



BGC0501基本電學與證照實驗(78人)

跨領域實作館





BCB0305 數位邏輯實驗室



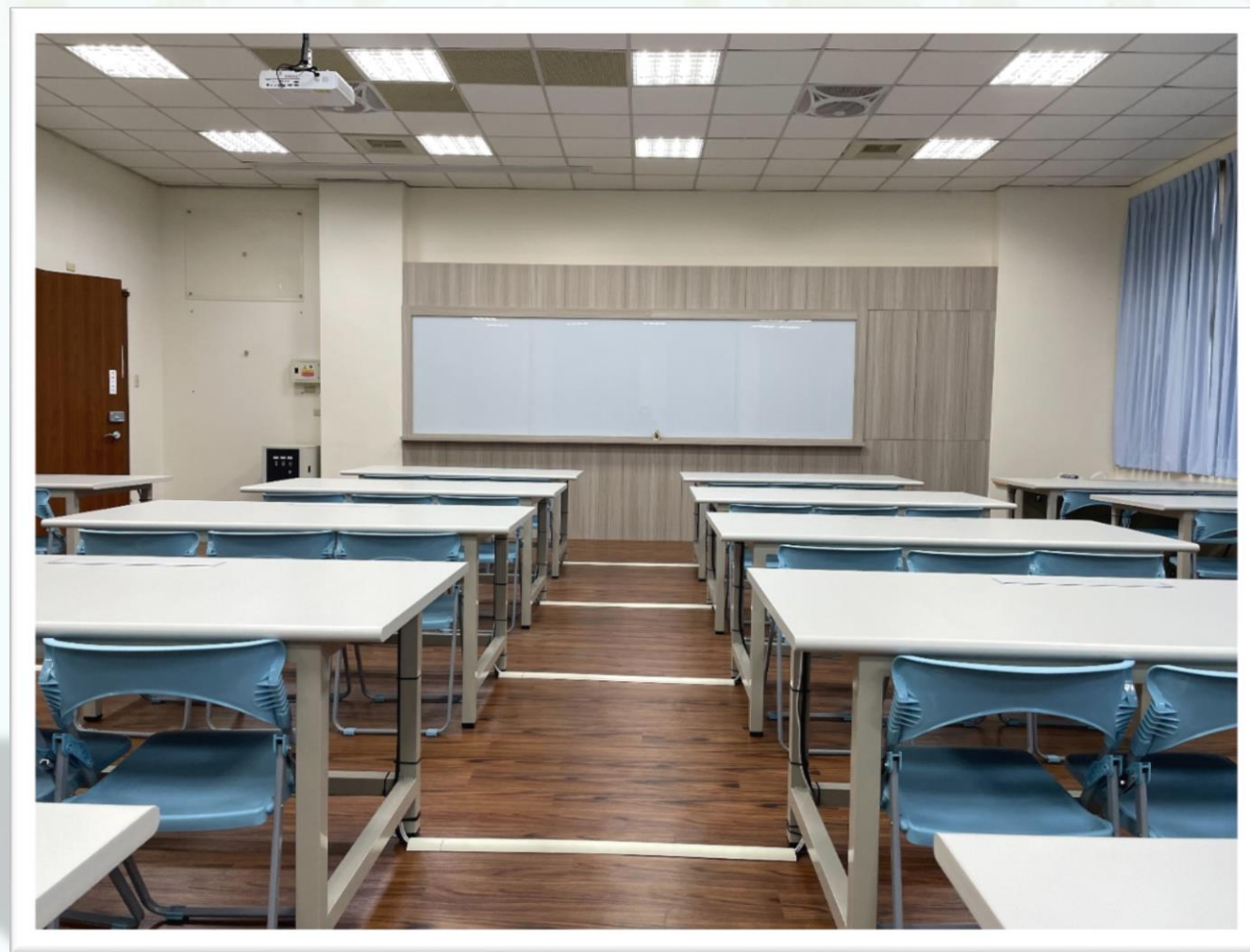
BCB0303 普通教室

科研大樓





BRA0201 智慧運算與資訊安全實驗室

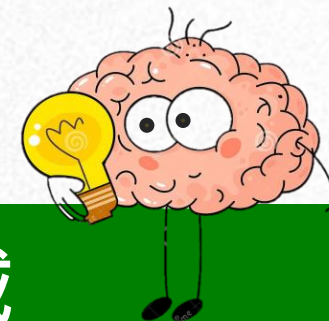


BRA0102 人工智慧創新實驗室

The slide features a light gray background with two large blue geometric shapes in the corners. The top-left shape is a right-angled triangle pointing towards the top-left corner, and the bottom-right shape is a right-angled triangle pointing towards the bottom-right corner. Both shapes have a solid blue outer edge and a dashed white inner line.

二、資訊技能課程規劃

課程領域



網路資訊領域

專業主軸：

人工智慧機器學習研究與應用、雲端作業系統應用開發、網路相關技術研究與應用、影音多媒體資料處理與應用、行動裝置之應用開發。

就業方向：

程式設計工程師、智慧型手機開發工程師、資訊安全工程師、系統設計工程師、軟體工程師。

系統整合領域

專業主軸：

軟體/硬體協同設計與應用開發、創新應用設計、物聯網、智慧機械、智慧農業等系統整合設計與應用開發。

就業方向：

數位IC設計工程師、硬體研發工程師、半導體工程師、軟硬體系統整合工程師。

課程規劃



課程規劃- 114學年五專課程標準

	一上	一下	二上	二下	三上	三下	四上	四下	五上	五下
共同核心科目	本土語言 英文(一) 體育(一) 數學(一) 歷史 音樂 地理 藝術生活 健康與護理	國文(一) 英文(二) 體育(二) 數學(二) 全民國防教育(一) 生物 物理	國文(二) 英文(三) 體育(三) 數學(三) 全民國防教育(二) 生命教育	國文(三) 英文(四) 體育(四) 化學	英文聽講練習(一) 通識課程(一) 體育(五)	英文聽講練習(二) 通識課程(二) 法律與生活	專業英文(一) 通識教育講座	專業英文(二)		
科必修	基本電學(一) 基本電學實習 計算機概論 Scratch程式設計	資訊倫理 計算機程式實習(一) 電腦軟體應用 基本電學(二)多媒體導論實習	電腦網路概論 電腦網路實習 電子學(一) 電子學實習(一) 電腦硬體裝修 計算機程式實習(二)	電子學(二) 電子學實習(二) 數位邏輯 數位邏輯實習 微積分(一) 物件導向程式設計實務(一)	資料結構(一) 微積分(二) Linux實務 資訊安全導論 物件導向程式設計實務(二)	資料結構(二) 微處理機(一) 微處理機實習(一) 資料庫概論 科學計算應用 系統分析與設計	微處理機(二) 微處理機實習(二) 專題製作(一) 離散數學 作業系統	專題製作(二) 計算機組織 線性代數 演算法 伺服器架設與管理		
科選修	網際網路應用	智慧科技應用 電腦系統實務	網頁設計	動畫設計導論 JavaScript 程式設計						

The background features a light gray textured surface. In the top-left and bottom-right corners, there are blue geometric shapes. Each shape is a right-angled triangle with a dashed white line along its hypotenuse, creating a layered or folded effect.

三、全學年校內外實習

全學年實習

全學年校外實習：

同學運用在校所學之專業技能參加校外實習，與優質企業合作規劃全學年或全學期的校外實習，學生於畢業前搶先進入職場見習，藉此提高學生的職場競爭力。



全學年或全學期
校外實習



畢業前搶先進入職場見習


全學年實習

實習公司：緯創資通



全學年實習


實習公司：上銀科技



[關於上銀](#) [產品介紹](#) [HIWIN技術支援](#) [投資人&利害關係人](#) [最新消息](#) [人才募集](#) [ESG](#) [語言切換](#) [站內搜尋](#)

ENERGY SAVING CERTIFICATION FOR MACHINE TOOL INDUSTRY


i4.0BS. Awarded Gold Label



產品介紹


滾珠螺桿
Ball screw

[More →](#)




滾珠花鍵
Ball Spline


[More →](#)



線性滑軌
Linear Guideway



單軸機器人
Single-Axis Robot




最新消息

媒體報導

產品相關


2025/5/6


HIWIN家庭日 全員一起來、永續淨零綠未來



2025/4/28

上銀集團總裁 卓永財兩對策 迎戰川普關稅





全學年實習

實習公司：微程式資訊



全學年實習

實習公司：健康熊



導覽

全學年實習

資訊專案校內實習【就地實習】：

本科教師與本校電算中心工程師偕同教授指導學生，本科學生可以就地在本校電算中心實習，實踐「做中學」與「學中做」的精神，令其學以致用、相輔相成。



適性且多元
【啟發教育】



肯做、實做、認真做
【做中學、學中做】

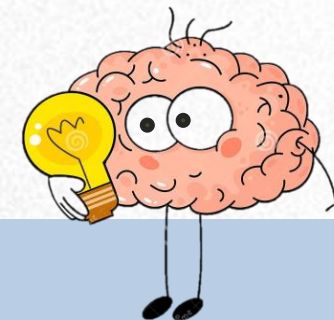


完整的
【實務課程】



四、專業技能培訓

畢業門檻



1. 最低畢業學分數**220**學分：

- ①共同核心科目66學分、
- ②科專業必修科目107學分、
- ③科專業選修科目47學分。

2. 證照：

學生須考取資工相關領域**丙級**證照二張或**乙級**證照一張。

3. 檢定：通過【程式能力檢定】。

資訊領域相關證照

畢業前須考取資工相關領域丙級證照二張或乙級證照一張



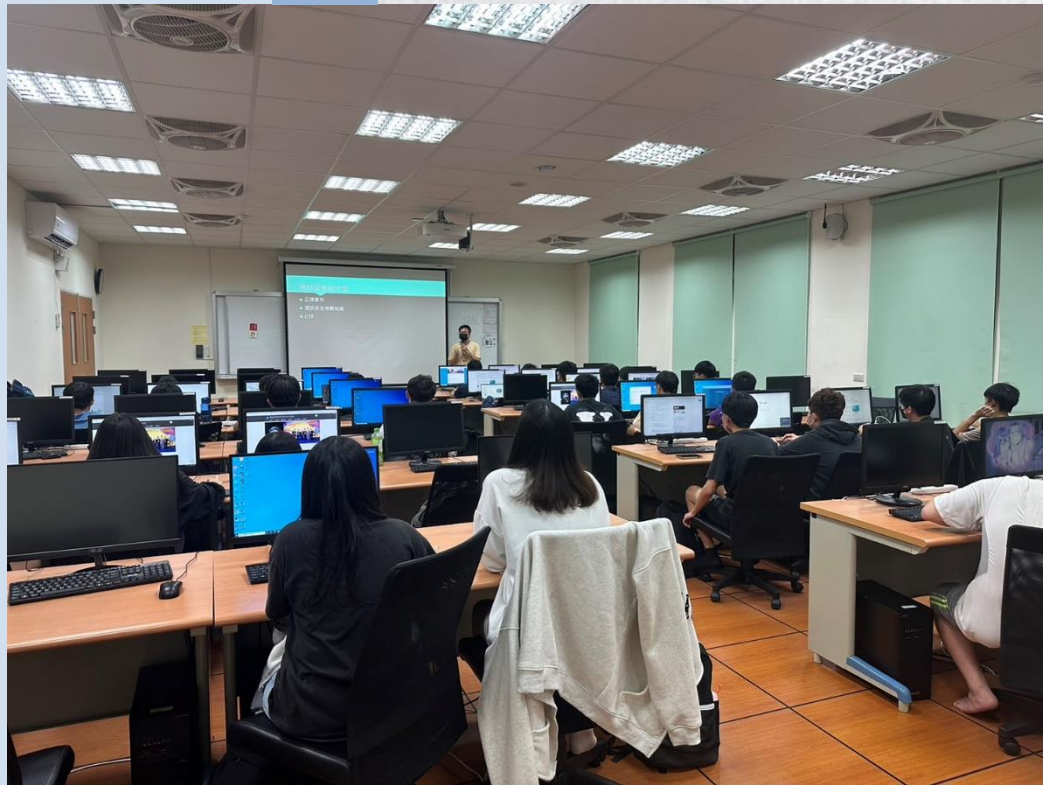
歷年證照檢定合格率：

- 1.基礎程式語言(Python 3專業級)合格率：95%
- 2.Linux系統管理合格率：96%
- 3.電腦硬體裝修合格率：95%
- 4.電腦軟體設計合格率：92%

課後輔導(113-2學期為例)

- 時間：18:30-20:30
- 星期一：電腦系統實務【科研中心BRA0201】
- 星期二：計算機程式實習(一)【科研中心BRA0201】
- 星期三：數學/CPE【科研中心BRA0201】
- 星期三：資安社群【綜三館BGC0501】
- 星期四：電腦軟體應用【跨領域BCB0305】
- 科學會：專業成長與職涯輔導

課後輔導－網際網路應用



課後輔導 – 計算機程式實習課程



課後輔導學生課業複習、加深加廣課程的學習活動，以提升學生學習興趣，增進學習效能。

課後輔導－電腦軟體應用課程





五、校外資訊競賽

第六屆大手攜小手—智慧創新應用競賽

榮獲1冠軍、1優選及3佳作，成績耀眼



第五屆大手攜小手—智慧創新應用競賽

囊獲2季軍/1優選/3佳作，表現優異



第四屆大手攜小手—智慧創新應用競賽

奪得1季軍、1優勝及4佳作等耀眼成績



「第三屆大手攜小手—智慧創新應用競賽」季軍隊伍合影



「第三屆大手攜小手—智慧創新應用競賽」優勝隊伍合影



「第三屆大手攜小手—智慧創新應用競賽」佳作隊伍合影



「第三屆大手攜小手—智慧創新應用競賽」季軍隊伍合影

第19屆盛群盃 HOLTEK MCU 創意大賽， 本校資工系與應外系跨域團隊囊括10大獎



第18屆盛群盃 HOLTEK MCU 創意大賽

榮獲 1銀 2銅 2優勝 2傑出 2佳作/額外獎項 第一名*2 第二名*1



第16屆盛群盃 HOLTEK MCU 創意大賽，

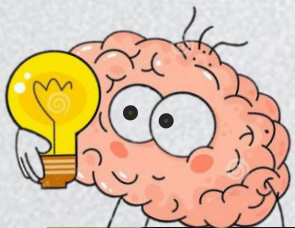
榮獲一金、一銅、兩組優勝、三組佳作

一組智慧電子產業創新應用獎、一組無線創意應用獎



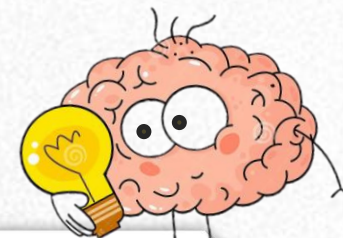
第三屆 晶心盃RISC-V創意大賽

資工系與應外系跨域團隊囊括8大獎



第二屆 晶心盃RISC-V創意大賽

資工系/科師生團隊榮獲1銀牌、7佳作



2024 「 第九屆全國科技大專校院程式競賽 」

資工科勇奪【銀獎】



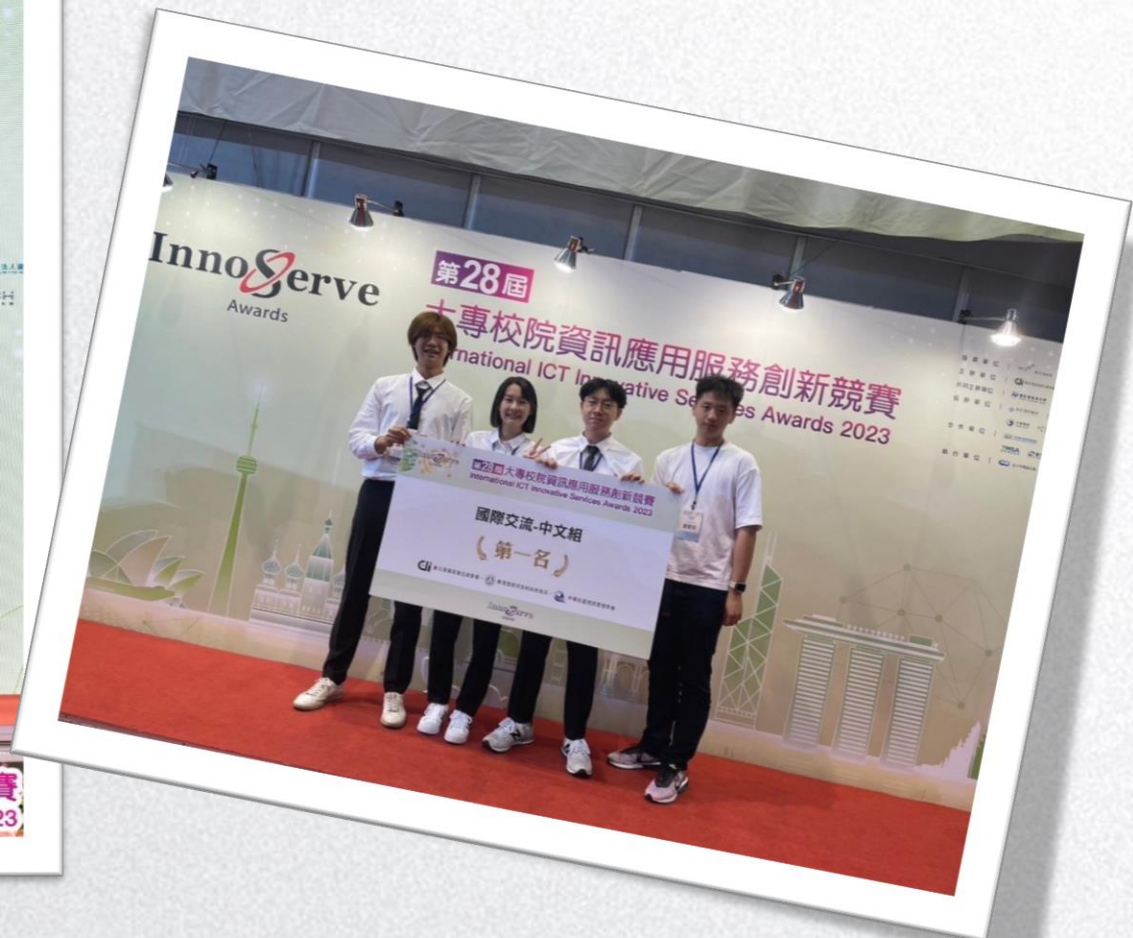
2023 「 第八屆全國科技大專校院程式競賽 」

資工科勇奪【銅獎】

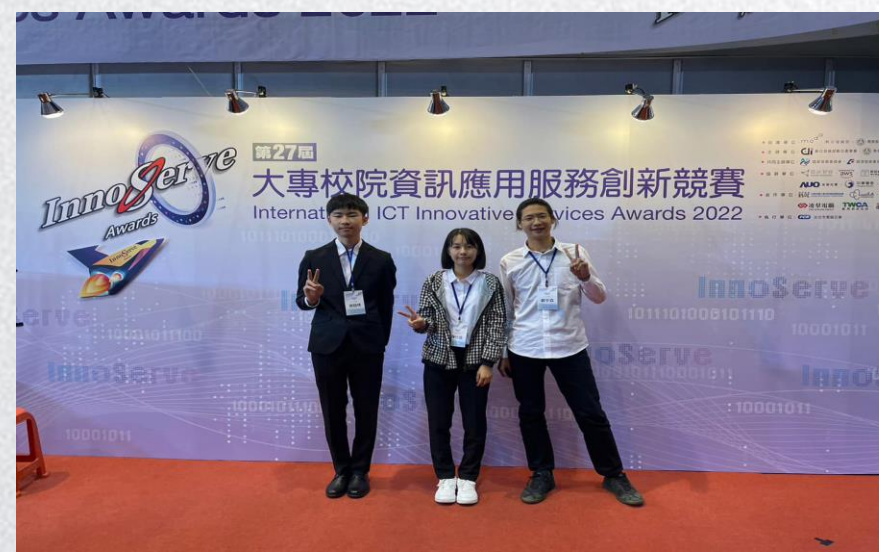
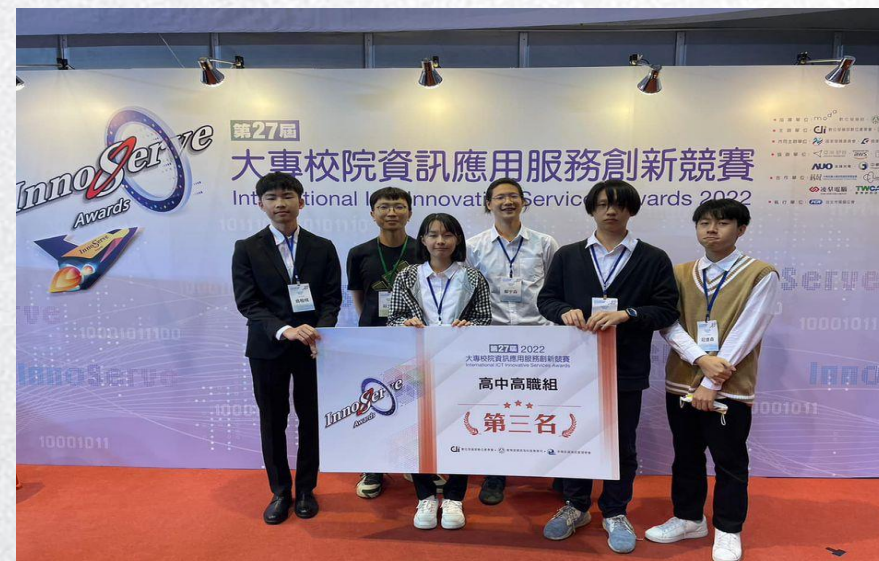


「2023第28屆大專校院資訊應用服務創新競賽」

獲大學組國際交流中文組【第一名】，成績耀眼



「2022第27屆大專校院資訊應用服務創新競賽」 獲得【第三名】的亮眼成績

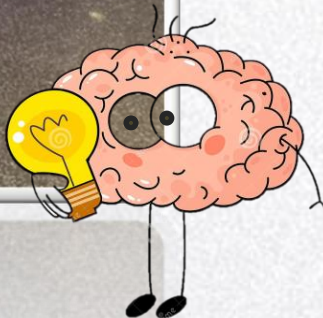
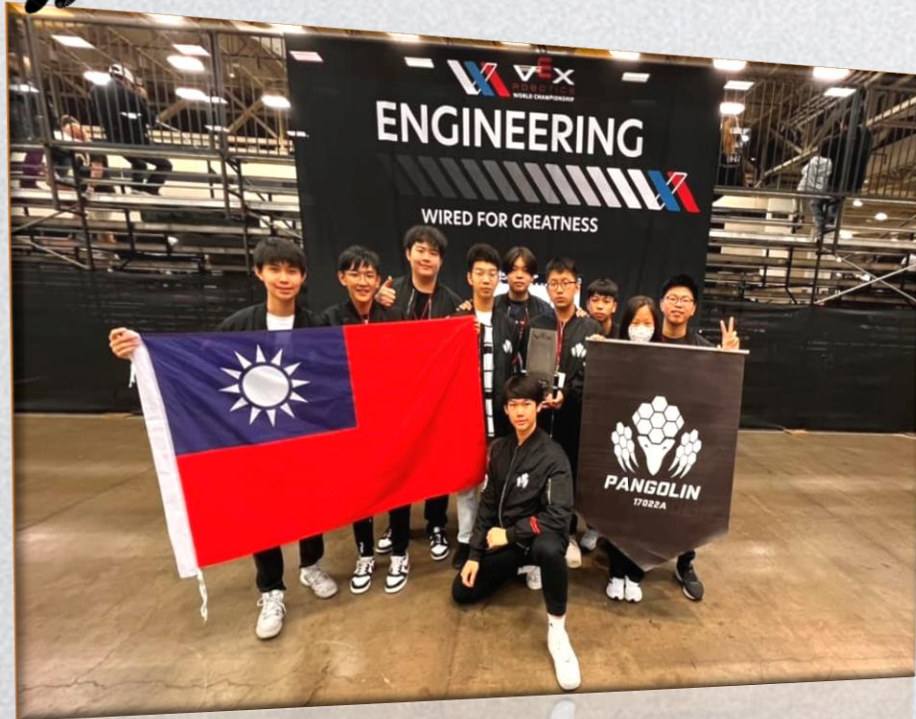
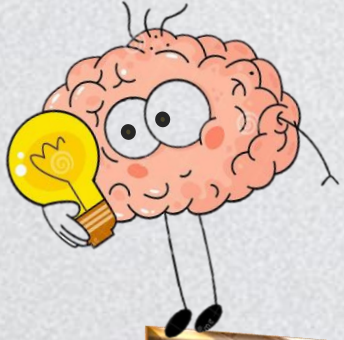


「2023年技職盃黑客松中區賽」

資工科勇奪錦標 【最佳設計獎】



虎科大資工科陳睿璿與台灣代表隊 2023VEX世錦賽 勇奪【巧思特別獎】，成績耀眼！



虎科大資工科2023達文西國際發明展勇奪【青少年組金牌獎】

PASSERBY SAFETY AND WARNING SYSTEM BASED ON GREEN ENERGY

Contribution:
More safer for Passers-by
Lower Cost of Maintenance
Independent System

System Partition 1 : Inductive or effect-triggered passerby safety and warning system

System Partition 2 : Hybrid Green Energy--Solar Panel, Wind Power Piezoelectric Ceramics, etc.

以綠能為基礎之用路人安全暨警示系統
Patent: None
Taiwan
簡士植、劉欣庭、宋沛玲、陳有臨、廖御証
Jian, Sih-Jhih (14); Liu, Hsin-Ting (18); Sung, Pei-Ling(18); Chen, You-Lin(18); Liao, Yu-Zheng(18)

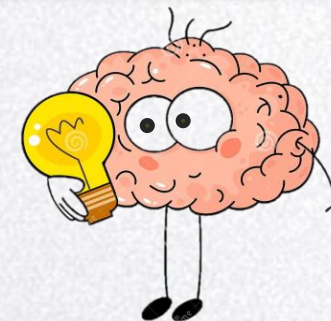
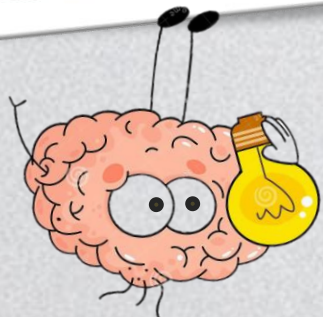
利用多種異質性綠色能源作為電源供應。基於法拉第定律的電磁感應效應，讓車輛接近時自動產生感應電流，觸發本安全警示系統，考量道路狀態以及環境光線，於足夠的距離區間以光線警示用路人，使視野不清的狀況下仍能保有用路人的安全，並降低人員運維的成本。

Various green energy power sources for the auto warning system of passers-by corresponding to the velocity of vehicles are proposed. Based on physical electromagnetic field and induction, suitable light warning is triggered and given to both drivers and passengers. With the corresponding distance, the vehicle could be stop for keeping safe of drivers and passengers. The proposed system can independently work with less manual operation by the local green energy power.



資工科勇奪「2022MAKEX世界機器人挑戰賽泰國國際賽」

【最佳工程筆記獎】



「2021XRun！體感科技創新大賽」

由許永和教授率領師生團隊
勇奪第一名，榮獲獎金60萬！



與國立台灣體育運動大學及中興大學共組「3T Magic魔拍者聯盟」團隊，勇奪第一名的殊榮。





六、校園生活環境

交通方式

國立虎尾科技大學交通資訊		
地圖	Google 本校地圖 	
火車	斗南火車站： 出火車站（前站）轉搭台西客運(時刻表)→至虎尾虎科大站（天橋下）	
	斗六火車站： 出火車站（後站）轉搭台西客運(時刻表)→至虎尾虎科大站（天橋下）	
自行開車	北上	下243雲林系統交流道 > 銜接 78線東西向快速公路台西古坑線 往 虎尾/土庫 方向行駛 > 下虎尾交流道 > 林森路二段（或至中正路）> 右轉文化路，即可到達虎科大校門口。
	國道一號	
	南下	下240斗南交流道往 虎尾 出口>接大業路>光復路左轉直行至虎尾市區>過圓環左轉林森路二段（或中正路）>左轉文化路，即可到達虎科大。
	國道三號	
客運	北上	銜接 78線東西向快速公路台西古坑線（古坑系統交流道）往『 西 』（ 虎尾/土庫 ）方向行駛>下虎尾交流道>林森路二段（或至中正路）>右轉文化路，即可到達虎科大校門口。
	南下	
	台中客運與台西客運聯營	台中－北港線 。中途經斗南交流道至虎尾站、虎科大站（天橋下）下車。
	統聯客運	台北－北港－下崙線 。中途經斗南交流道至虎尾統聯總站，虎科大天橋旁。
高鐵交通	日統客運	台北－北港線（經三重、林口） 。經斗南交流道至虎尾虎科大站天橋下。
	時刻表	高鐵時刻表及票價資訊
	路線	高鐵-虎科大自行開車路線 、 高鐵-虎科大公車路線 、 公車轉乘資訊(含時刻表與票價)

交通方式



宿舍申請

● 申請方式：

- 住宿採線上登記申請方式。
- **專一至專三保證優先入住，專四、專五採抽籤方式。**

● 門禁制度：

- 翌日需上課，則當日宿舍門禁管制時間為【晚上23：00至翌日05：00】。
- 翌日為休息日，則當日門禁管制時間為【晚上24：00至翌日05：00】，管制時間內只進不出。

● 宿舍概況

- 宿舍共分為女一舍、男二舍、男三舍、新一舍。
- 住宿費：(1)每學年14200~21000元【含上、下學期及寒假住宿】。(2)每周560~700元【暑期住宿費】

● 公共設施：電視、投幣式洗衣機、脫水機及自動販賣機。

宿舍區平面圖 (4.5公頃)



A. 職能大樓
(含考照、活動空間、與停車場)



C. 宿舍籃球場



B. 森林健康步道



D1. 女一舍



E. 新一舍



D2. 男二舍



D3. 男三舍

新一舍



新一舍宿舍寢室內部實境照片



新一舍宿舍寢室內盥洗室實境照片



新一舍宿舍機車停車場實境照片



The slide features a light gray background with two large blue geometric shapes in the corners. The top-left shape is a triangle pointing towards the top-left corner, and the bottom-right shape is a triangle pointing towards the bottom-right corner. Both shapes have a solid blue outer border and a dashed white inner border.

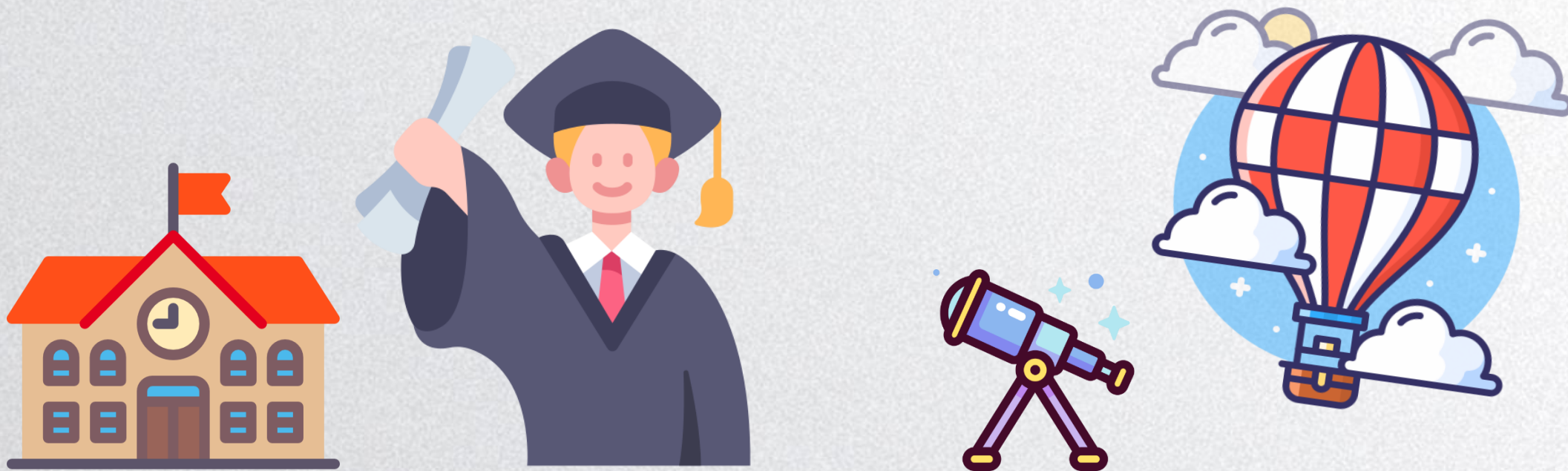
七、就業與升學

就業發展



多元升學







1. 進入職場【畢業後三年工作經驗】或【考取高考】即可報考研究所，或申請國外研究所。(累積實務經驗與年資後，在職或全時進修)；
2. 甄試後可進入虎科大二技部就讀：電機系、電子系、多媒體系；再考研究所；
3. 參加二技技優甄審入學、二技申請入學或四技轉學考。



The background features a light gray textured surface. In the top-left corner, there is a blue triangular shape with a dashed white line along its inner edge. In the bottom-right corner, there is a larger blue triangular shape, also with a dashed white line along its inner edge.

七、為何來念虎科大資工科

Monetary values shown in United States Dollar ▾

2025	2024	Logo	Name	Country	2025	2024	2025	2024
1 =	1		Apple		\$574,510M	\$516,582M	AAA	AAA
2 =	2		Microsoft		\$461,069M	\$340,442M	AAA+	AAA
3 =	3		Google		\$412,981M	\$333,441M	AAA+	AAA+
4 =	4		Amazon		\$356,386M	\$308,926M	AAA	AAA
5 ▲	6		Walmart		\$137,183M	\$96,842M	AAA	AA+
6 ▼	5		Samsung Group		\$110,593M	\$99,365M	AAA	AAA
7 =	7		TikTok/Douyin		\$105,790M	\$84,199M	AAA-	AAA-
8 =	8		Facebook		\$91,457M	\$75,716M	AAA-	AAA-
9 ▲	30		NVIDIA		\$87,871M	\$44,488M	AAA	AAA-
10 ▲	12		State Grid Corporation of China		\$85,626M	\$71,145M	AAA+	AAA
11 ▼	9		T		\$85,310M	\$73,321M	AAA-	AAA-
12 ▲	13		Instagram		\$79,921M	\$70,443M	AAA	AAA
13 ▼	10		ICBC		\$79,073M	\$71,828M	AAA+	AAA+
14 =	14		China Construction Bank		\$78,389M	\$65,604M	AAA+	AAA
15 ▼	11		Verizon		\$72,273M	\$71,754M	AAA-	AAA-

專案計畫【教育部高教深耕計畫經費】

• 113年度

類別	學校名稱	核定經費
技專校院	國立臺灣科技大學	435,749,000
技專校院	國立高雄科技大學	401,724,000
技專校院	國立臺北科技大學	342,691,000
技專校院	正修科技大學	245,273,000
技專校院	國立虎尾科技大學	241,245,000
技專校院	國立雲林科技大學	239,530,000
技專校院	南臺科技大學	191,311,000
技專校院	崑山科技大學	184,750,000
技專校院	國立屏東科技大學	182,224,000
技專校院	國立勤益科技大學	148,984,000

114年度國立虎尾科技大學

附件1、高等教育深耕計畫核定經費表（技專校院）

新臺幣：萬元

學校代碼	校名	核定經費
0022	國立臺灣科技大學	31,600
0023	國立雲林科技大學	21,899
0024	國立屏東科技大學	15,973
0025	國立臺北科技大學	27,887
0026	國立高雄第一科技大學	20,123
0027	國立高雄應用科技大學	14,389
0033	國立虎尾科技大學	22,684
0034	國立高雄海洋科技大學	5,422
0042	國立澎湖科技大學	2,716
0043	國立勤益科技大學	15,036

1.教學特色

- **以實務操作學習為主、理論為輔**：不想花很多時間死背課本準備考試, 如考學測、考統測。而是希望多花時間在實作, 想多動手來操作學習。
- **培訓一技之長**：想提早學習資訊專業, 以資訊相關技術為一技之長, 如程式設計。
- **優質學習資源**：國立大學的學習環境、老師與資源。

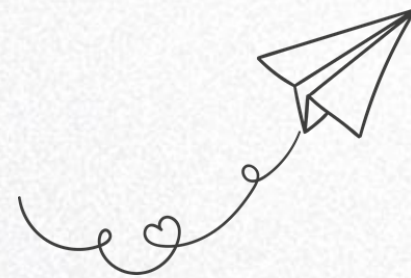
2.連貫式學習

- 前提:念高職再念四技, 很多專業課程內容是重複, 如基本電學、電子學、程式設計等。
- 虎科大資工科課程是連貫性, 同學不會重複學習, 讓學習更有效率。

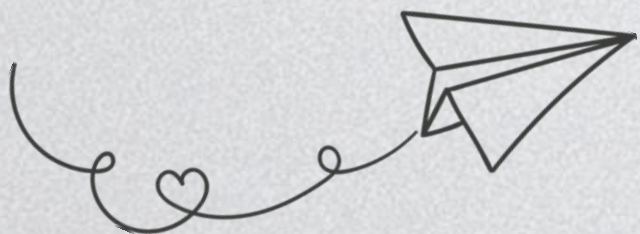
3.經濟考量

- 專一至專三【免學費】,每學期得申請1次。
- 專四可以在校內實習-資訊專案實習,有鐘點費與學分。
- 專五可以校外全學年實習,最少有基本工資、有學分,畢業後就可以轉正職,畢業即就業。
- 專一至專五就學績優獎助學金:依會考分數,成績優良達5A++,最高可請領120萬元、5A+,最高可請領60萬元、5A,最高可請領30萬元。
- 專四、專五可以擔任教學助理(TA):每學期有教學型隨堂TA及技術型課輔TA可申請,時薪依照勞動部基本工資法。

3.經濟考量



- 專四、專五可以申請學校的【特別補助方案】：
- (1)【圓夢助學】方案, 每月有獎學金10,000~15,000元, 每學年得申請1次。
- (2)【展翅飛翔】方案, 每人每月核發最高10,000元補助金, 每學期得申請1次。
- (3)【展翅計畫】方案, 學校引進企業資源，提供受補助學生在校就學期間每月至少新臺幣6,000元之生活獎學金與畢業後正式職缺。



4.學習環境

- 虎尾是純樸的鄉鎮，沒有繁華城市讓學生分心，特別對第一次離家求學的專一學生來說是很重要的。



5.學校傳承

- 國立虎尾科大是由**國立雲林工專改制**，工科類的教學資源與實作能量相當豐厚，優於商科為主的國立科大。



The background features a light gray textured surface. In the top-left and bottom-right corners, there are blue geometric shapes. Each shape is a right-angled triangle with a solid blue outer edge and a dashed white inner line, creating a layered effect.

~報告完畢，謝謝~